

Комитет по социальной политике Санкт-Петербурга



Санкт-Петербургское государственное бюджетное учреждение "Городской информационно-методический центр "Доступная среда"

Город для горожан

**Информационный справочник о городских сервисах,
способствующих повышению комфортности жизни
петербуржцев с ограниченными возможностями**



2024

Информация для этой брошюры предоставлена: Комитетом по социальной политике Санкт-Петербурга, Комитетом по молодежной политике и взаимодействию с общественными организациями, Комитетом по физической культуре и спорту, Комитетом по культуре Санкт-Петербурга, Комитетом по развитию туризма Санкт-Петербурга, Комитетом по транспорту.

В настоящее время в Санкт-Петербурге действуют **18 городских сервисов**, способствующих повышению комфортности жизни инвалидов и других маломобильных групп населения.

Из этой брошюры вы узнаете:

- Что сделано городом для улучшения жизни маломобильных граждан
- Куда нужно обратиться
- Сколько человек уже повысили комфортность своей жизни, воспользовавшись предложенной помощью
- Какие услуги входят в сервисы

Перечень сервисов, способствующих повышению комфортности жизни инвалидов и других маломобильных групп населения, утвержден приказом Министра России от 11.07.2019 № 397/пр.



Сервис 1

Волонтерская помощь

Комитетом по молодежной политике и взаимодействию с общественными организациями ежегодно проводятся мероприятия, направленные на улучшение социально-экономического положения ветеранов Великой Отечественной войны, пожилых, людей с ограниченными возможностями здоровья:

- Районными штабами Волонтеров Победы осуществляется съемка видео воспоминаний Ветеранов, а также работа с порталом заботаветеранов.рф.
- Организация сопровождения Ветеранов на Дворцовой площади на Параде Победы.
- Организация поздравления ветеранов Великой Отечественной войны с Днем Победы.

Санкт-Петербургским государственным бюджетным учреждением «Центр патриотического воспитания молодежи «Дзержинец» совместно с Санкт-Петербургским региональным отделением Всероссийского общественного движения «Волонтеры Победы» (Волонтеры Победы) проводятся мероприятия по оказанию социальной помощи ветеранам ВОВ.

На постоянной основе Волонтерами Победы по запросу Ветеранов осуществляется работа в рамках следующих акций: «Академия чистоты» и «День красоты и заботы».

🔍 Узнать подробнее:



Комитет по молодежной политике
и взаимодействию с общественными
организациями

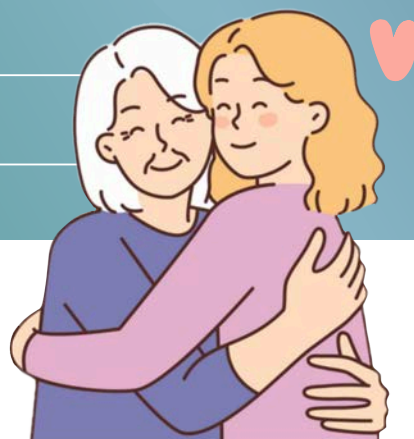
www.gov.spb.ru/gov/otrasl/kpmp/



Сервис 1

Волонтерская помощь

Государственные учреждения социальной сферы регулярно взаимодействуют с добровольческими организациями в рамках соглашений о сотрудничестве.



Более 95 % государственных учреждений социального обслуживания используют труд добровольцев.

Чаще всего добровольцы, привлекаемые учреждениями, предоставляют гражданам социально-бытовые и социально-педагогические услуги.

С начала 2024 года заключено более **500 соглашений** о сотрудничестве для оказания помощи гражданам, получающим услуги в социальных учреждениях.

Добровольцы помогают в уборке квартир и мойке окон, организуют досуг получателей социальных услуг, занимаются репетиторством.

🔍 Где получить дополнительную информацию:



- непосредственно **в учреждениях** социального обслуживания
- на сайте Комитета по социальной политике Санкт-Петербурга в разделе «Добровольчество в Санкт-Петербурге»
- **по телефонам: (812) 576-24-91, (812) 576-23-87**

Отдел по поддержке социально ориентированных некоммерческих организаций Управления по взаимодействию с СО НКО Комитета по социальной политике Санкт-Петербурга



В рамках предоставления социального обслуживания в соответствии с Законом Санкт-Петербурга от 24.12.2014 № 717-135 «О социальном обслуживании населения в Санкт-Петербурге»:

Сервис 2

Социальная сиделка и личный помощник для маломобильных групп населения

Граждане пожилого возраста и инвалиды, частично или полностью утратившие способность к самообслуживанию, получают социальное обслуживание на дому, в том числе социально-медицинские услуги на дому и услуги сиделок.



Сервис 3

Услуги по уборке, ремонту жилых помещений для маломобильных групп населения

Гражданам пенсионного возраста и инвалидам трудоспособного возраста предоставляются социально-бытовые услуги по содействию в проведении уборки, мытье окон, ремонту жилых помещений.



🔍 Узнать подробнее:



СПБ ГКУ «Центр организации социального обслуживания»

☎ (812) 576-05-76

🌐 cosospb.ru



Сервис 4

Передвижные (мобильные) клиентские службы

Специалисты организаций социального обслуживания в рамках предоставления социального обслуживания на дому маломобильным гражданам предоставляют информационно-консультационные услуги:

- консультирование по социально-медицинским вопросам,
- социально-психологическое консультирование (в том числе по вопросам внутрисемейных отношений),
- консультирование по вопросам социальной реабилитации,
- консультирование по вопросам социально-средовой реабилитации,
- консультирование по вопросам оборудования специальными средствами и приспособлениями жилого помещения,
- консультирование по вопросам самообслуживания и социально-бытовой адаптации.



Также любой петербуржец может обратиться за консультационной помощью в СПб ГКУ «**Центр организации социального обслуживания**» (ЦОСО), включающее Службу социальных участковых.

🔍 Узнать подробнее:



СПб ГКУ «Центр организации социального обслуживания»

📞 (812) 576-05-76

🌐 cosospb.ru

📧 @spb_social_assistent_bot

📌 vk.com/socialniyuchstkovy



Сервис 5

Прокат технических средств реабилитации

В Санкт-Петербурге на базе комплексных центров социального обслуживания населения и центров социальной реабилитации инвалидов и детей-инвалидов, находящихся в ведении администраций районов Санкт-Петербурга, действуют пункты проката технических средств реабилитации (ТСР), где гражданам могут быть предоставлены во временное безвозмездное пользование ТСР в рамках срочной социальной услуги в соответствии с Законом Санкт-Петербурга от 24.12.2014 № 717-135 «О социальном обслуживании населения в Санкт-Петербурге».

В настоящее время в Санкт-Петербурге действуют **34 государственных пункта проката ТСР**, из них 19 пунктов в 18 Комплексных центрах социального обслуживания населения во всех районах Санкт-Петербурга и 15 пунктов в 14 Центрах социальной реабилитации инвалидов и детей-инвалидов.



Где получить дополнительную информацию:



- Информация об условиях предоставления во временное безвозмездное пользование ТСР и имеющихся в наличии ТСР размещена на официальных сайтах указанных социальных учреждений.
- Контактную информацию действующих пунктов проката можно найти на информационном портале «Навигатор социальных услуг», оператором которого является ЦОСО:

СПБ ГКУ «Центр организации социального обслуживания»



(812) 576-05-76



cosospb.ru



Сервис 6

Социальное такси

В Санкт-Петербурге специальное транспортное обслуживание (социальное такси) является дополнительной мерой социальной поддержки, предоставляемой за счет средств бюджета Санкт-Петербурга для отдельных категорий инвалидов Санкт-Петербурга к уже имеющимся у них льготам по проезду на городском общественном транспорте.

Подтвердить право на специальное транспортное обслуживание граждане могут, обратившись в администрацию района Санкт-Петербурга по месту жительства либо в Многофункциональный центр предоставления государственных и муниципальных услуг (МФЦ).



В 2024 году специальное транспортное обслуживание предоставляется 26 транспортными организациями, прошедшими квалификационный отбор в Комитете по транспорту .

Заявка на специальное транспортное обслуживание подается гражданином в СПб ГКУ «Городской информационно-расчетный центр» (СПб ГКУ «ГИРЦ»)

По телефону **(812) 576 03 00**
- по рабочим дням недели
с 8:15 до 16:30;
- не позднее, чем за один рабочий день до поездки;
- не ранее, чем за семь рабочих дней до поездки.

На сайте **www.staxi.spb.ru**
- круглосуточно;
- не позднее, чем за два рабочих дня до поездки;
- не ранее, чем за семь рабочих дней до поездки.

Подробная информация о перечне граждан, имеющих право на специальное транспортное обслуживание, порядок подачи документов на подтверждения права на данную дополнительную меру социальной поддержки, а также иная информация по вопросу предоставления специального транспортного обслуживания размещена на сайте СПб ГКУ «ГИРЦ»:



Информацию о мерах социальной поддержки, порядках их предоставления можно получить в информационно-справочной службе системы социальной защиты населения СПб ГКУ «ГИРЦ» по тел.: **(812) 334-41-44**

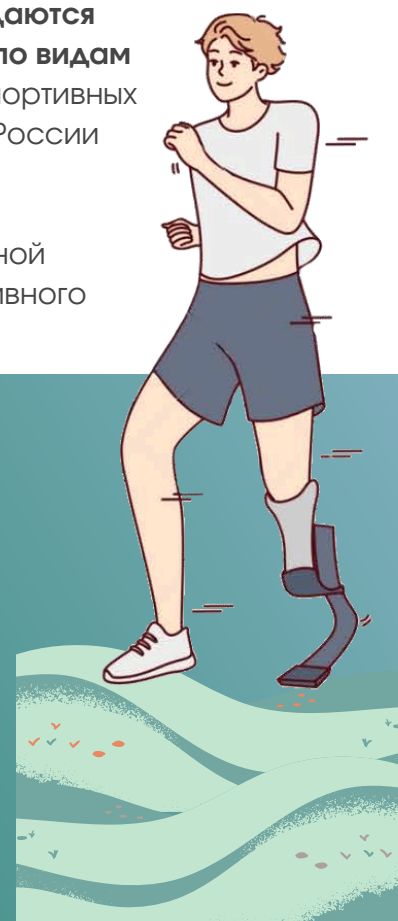
Сервис 7

Учреждения спортивной направленности по адаптивной физической культуре и спорту

В рамках реализации государственных программ развития физической культуры и спорта в Санкт-Петербурге **создаются условия по подготовке спортсменов высокого класса по видам спорта инвалидов**, подготовке спортивного резерва спортивных сборных команд Санкт-Петербурга и сборных команд России по спортивным дисциплинам адаптивного спорта.

В государственных учреждениях физкультурно-спортивной направленности действуют отделения по видам адаптивного спорта.

В настоящее время в **24 государственных учреждениях**, подведомственных Комитету по физической культуре и спорту, Комитету по образованию, администрациям районов Санкт-Петербурга, осуществляется подготовка спортсменов по **32 спортивной дисциплине адаптивного спорта**. В 2024 году создано Санкт-Петербургское государственное бюджетное учреждение «Центр адаптивной физической культуры и адаптивного спорта Санкт-Петербурга», расположенное по адресу: ул Яхтенная, д. 39, стр.1, телефон (812) 246-57-31



🔍 Узнать подробнее:



Узнать подробнее об учреждениях спортивной направленности можно на сайте Комитета по физической культуре и спорту (раздел «Инфраструктура»):



kfis.gov.spb.ru/infrastruktura/

На базе Центров социальной реабилитации инвалидов и детей-инвалидов функционируют отделения адаптивно-физической культуры и спорта.

Информацию о районных ЦСРИДИ можно найти здесь:



Сервис 8

Обучающие курсы, семинары

СПБ ГАОУ «Санкт-Петербургский государственный институт психологии и социальной работы» проводит обучение руководителей и специалистов организаций социального обслуживания населения по 10 программам дополнительного профессионального образования. **С перечнем программ можно ознакомиться на официальном сайте института: <https://psysocwork.ru/> в разделе «Дополнительное образование».**

СПБ ГБУ ГИМЦ «Семья» проводит обучение специалистов сферы социального обслуживания по 3 образовательным программам. **Подробную информацию можно получить на сайте учреждения: <http://www.homekid.ru/> в разделе «Курсы повышения квалификации».**

СПБ ГБ СРПОУ – техникум для инвалидов «Профессионально-реабилитационный центр» проводит обучение инвалидов и лиц с ОВЗ:

- по 6 образовательным программам среднего профессионального образования;
- по 4 дополнительным профессиональным программам повышения квалификации.

Кроме того, в рамках предоставления социального обслуживания в соответствии с Законом Санкт-Петербурга от 24.12.2014 № 717-135 «О социальном обслуживании населения в Санкт-Петербурге» среди потребителей услуг проводится обучение, предоставляются информационно-консультационные услуги по развитию различных функциональных и социальных навыков маломобильных групп населения:

- обучение *навыкам компьютерной грамотности;*
- обучение *доступным профессиональным навыкам;*
- обучение/*поддержание навыков поведения в быту и общественных местах;*
- обучение *пользованию средствами ухода и ТСА;*
- обучение *навыкам социально-средовой ориентации.*



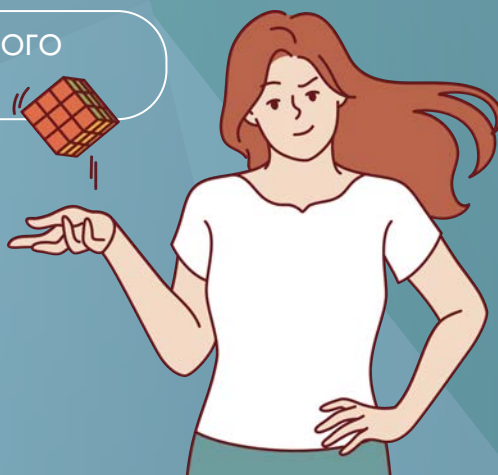
СПБ ГКУ «Центр организации социального обслуживания»

 (812) 576-0-576

 cosospb.ru

 @spb_social_assistent_bot

 vk.com/socialniyuchstkovy



Сервис 9

Городской информационный центр, специализирующийся на маломобильных группах населения

СПб ГБУ «Городской информационно-методический центр «Доступная среда» осуществляет:

- координацию деятельности исполнительных органов власти Санкт-Петербурга (ИОГВ) по созданию условий беспрепятственного доступа к объектам социальной инфраструктуры;
- системную работу по сбору и качественному анализу данных о реализуемых мерах и выполняемых работах на объектах социальной инфраструктуры;
- контроль планирования и исполнения планов работы ИОГВ;
- консультативную и методическую работу по повышению квалификации сотрудников ИОГВ по вопросам, связанным с формированием доступности объектов и услуг для инвалидов;
- методическую и консультационную работу с представителями общественных организаций инвалидов.



Центр создал и развивает систему коммуникаций, в том числе через социальную сеть ВКонтакте с общественными организациями инвалидов, горожанами с инвалидностью и членами семей с детьми-инвалидами, что позволяет не только оказывать информационную и консультационную поддержку людям с инвалидностью, но и выявлять актуальные проблемы.

С этой целью в Центре действует Общественная приемная по вопросам формирования доступной среды жизнедеятельности в Санкт-Петербурге.

 (812) 717-86-14; (812) 717-11-14

 vk.com/gimcds

 t.me/spb_DS_Peterburg_

 ds@ksp.gov.spb.ru



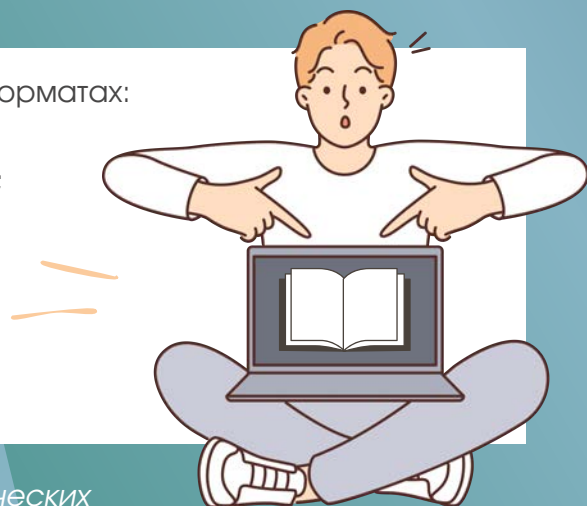
Сервис 10

Периодические печатные издания для лиц с нарушением зрения

Издание материалов для незрячих и слабовидящих осуществляет СПб ГБУК «Государственная специальная центральная библиотека для слепых и слабовидящих».

Выпуск книг осуществляется в альтернативных форматах:

- «говорящие» книги на различных носителях;
- крупношрифтовые издания для слабовидящих;
- книги и ноты рельефно-точечным шрифтом;
- рельефно-графические пособия;
- многоформатные издания;
- тактильные книги;
- научно-методические материалы.



За 9 месяцев 2024 года СПб ГБУК издано периодических печатных изданий 790 экз., в том числе в печатном виде – 445 экз., в электронном виде – 345 экз.

СПб ГБУК «Государственная специальная центральная библиотека для слепых и слабовидящих»

 (812) 417-52-11  gbs.spb.ru

Сервис 11

Информационный веб-сервис для инвалидов и маломобильных групп населения

1. Узнать о **действующих мерах социальной поддержки** граждан, проживающих в Санкт-Петербурге, можно на официальном сайте СПб ГКУ «Городской информационно-расчетный центр», информационно-справочная служба.



 <https://iss.ktsz.spb.ru/>

 (812) 334-41-44

 vk.com/girc_spb

2. Уточнить информацию **о полагающихся мерах социальной поддержки и необходимых действиях по ее получению** можно с помощью информационных сервисов СПб ГКУ «Центр организации социального обслуживания», Служба социальных участковых.



cosospb.ru



[@spb_social_assistent_bot](https://t.me/spb_social_assistent_bot)

3. Информацию **о проводимых в городе мероприятиях по повышению уровня доступности** объектов социальной и дорожно-транспортной инфраструктур Санкт-Петербурга можно найти на официальном сайте СПб ГБУ «Городской информационно-методический центр «Доступная среда».



<https://www.dostupnigorod.ru/>



vk.com/gimcnds

4. Найти ответы на вопросы, связанные с **обеспечением доступности среды для инвалидов в различных сферах** и узнать, что делать, если вы столкнулись с ее отсутствием, можно с помощью информационного сервиса (чат-бота) «Консультант по доступности».



t.me/spb_DS_Peterburg_

5. В сервисе «**Спорт во дворе**» мини-приложения Вконтакте «Я Здесь Живу», входящего в состав Экосистемы городских сервисов «Цифровой Петербург», реализован фильтр, который позволяет маломобильным группам населения узнать, где находится ближайшая спортивная площадка.



https://vk.com/ya_zdes_zhivu

6. Также информацию **о проводимой работе по повышению доступности** объектов и услуг государственных учреждений можно найти на официальном сайте Администрации Санкт-Петербурга: www.gov.spb.ru в разделах «Комитеты, управления, инспекции и службы» и «Администрации районов Санкт-Петербурга».

Сервис 12

Мобильные навигационные приложения для инвалидов и маломобильных групп населения

1. «Портал общественного транспорта Санкт Петербурга»

- предоставляет информацию о расписании движения транспортных средств с низкопольным подвижным составом;
- рассчитывает прогнозируемое время прибытия на остановочный пункт с указанием транспортных средств, доступных для инвалидов и других маломобильных групп населения;
- отображает на картооснове фактическое местоположение транспортных средств;
- позволяет выбрать маршрут с наименьшим количеством пересадок и с наименьшим расстоянием (временем в пути) в пешем режиме следования, а также исключить из планируемого маршрута определенный вид транспорта.



transport.orgp.spb.ru

2. Мобильное приложение «Безопасный Санкт-Петербург»,

с помощью него можно вызвать экстренные оперативные службы. При формировании экстренного обращения в мобильном приложении можно указать, что вы являетесь лицом с ограниченными возможностями здоровья.

Узнать подробнее о мобильном приложении можно на сайте **СПб ГКУ «Городской мониторинговый центр»**:



3. Формирование индивидуальных маршрутов инвалидов.

Индивидуальные маршруты инвалидов – это наиболее оптимальные и доступные пути движения инвалида к приоритетным объектам: от дома, где живет инвалид, до объектов, которыми он пользуется (магазины, почты, поликлиники, детские сады и школы, остановки).

В настоящее время сформировано **523 маршрутов**, на 227 маршрутах выполнены работы по обеспечению доступности.

Информация о созданных маршрутах размещается администрациями районов Санкт-Петербурга на официальных сайтах.



Всю информацию можно найти на сайте СПб ГБУ ГИМЦ «Доступная среда» <https://dostupnigorod.ru> в разделе «Полезная информация»

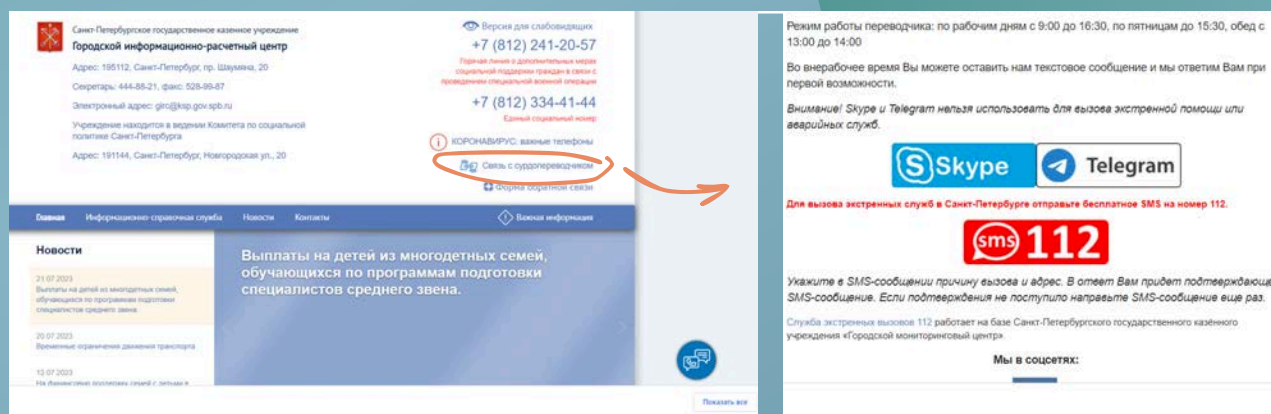
Сервис 13

Платформа «Сурдо-онлайн»

Дистанционная диспетчерская служба для глухих и слабослышащих создана на базе СПб ГКУ «Городской информационно-расчетный центр». С помощью сурдопереводчика этой службы неслышащие и слабослышащие могут получить информацию о мерах социальной поддержки инвалидов и порядках их получения, а также заказать социальное такси.

Взаимодействие осуществляется с использованием **Skype и Телеграм**.

Для обращения в диспетчерскую службу необходимо на сайте ГИРЦ iss.ktsz.spb.ru перейти в раздел **«Связь с сурдопереводчиком»** и выбрать желаемый способ связи с сурдопереводчиком (Skype или Телеграм), нажав на соответствующую иконку.



The screenshot shows the website interface for the City Information and Calculation Center (ГИРЦ). On the left, there is contact information for the center, including the address (195112, Saint-Petersburg, pr. Shumakova, 20), phone numbers (444-88-21, 528-99-87), and email (girc@ktr.gov.spb.ru). A red box highlights a section for the hearing impaired, providing phone numbers +7 (812) 241-20-57 and +7 (812) 334-41-44, and a link to the interpretation service. An orange arrow points from this link to the right-hand side of the image. On the right, there is a section titled 'Режим работы переводчика' (Interpreter's working hours) and a note about leaving a text message. Below this, there are icons for Skype and Telegram, and a red box with the number 112, indicating the emergency service number. At the bottom, there is a note about the emergency service and a link to social media.



<https://iss.ktsz.spb.ru/ISS/esrn/main/interpretation.htm>

Инвалиды с нарушениями слуха для вызова экстренных служб могут обратиться по единому номеру **«112»** посредством смс-сообщений и через приложение **«Безопасный Санкт-Петербург»**.

Сервис 14

Навигация в объектах инфраструктуры города

Государственные учреждения Санкт-Петербурга в рамках выполнения работ по повышению доступности объектов и предоставляемых услуг **обеспечивают доступную для всех посетителей навигацию** на своих объектах с помощью:

- размещения визуальных средств информирования и навигации,
- размещения акустических средств информирования и навигации,
- размещения тактильных средств и навигации.



С информацией о проведенных мероприятиях по доступности можно ознакомиться на сайтах исполнительных органов государственной власти в соответствующих сферах деятельности.

 <https://www.gov.spb.ru/gov/otrasl/>

Сервис 15

Навигация в общественном транспорте

В настоящее время все транспортные средства наземного городского пассажирского транспорта оборудованы внутрисалонным табло **«Бегущей строкой»** и **автоинформаторами**.

При возникновении вопросов, жалоб и предложений

по вопросам получения услуг городского пассажирского транспорта, в том числе доступности транспортных средств и объектов транспортной инфраструктуры, можно обращаться в информационно-справочную службу городского пассажирского транспорта Комитета по транспорту: (812) 576-55-55.

На станциях Петербургского метрополитена действует **Дистанция обеспечения мобильности пассажиров**. Работники дистанции обеспечивают сопровождение и оказание помощи маломобильным пассажирам в передвижении по территории станции (при проходе через турникет, спуске/подъеме на эскалаторе и лестничным маршам, посадке/высадке в подвижной состав).



Оформить заявку на сопровождение можно, позвонив по телефону Информационно-справочного центра метрополитена 8-800-350-11-55 (бесплатный вызов, работает круглосуточно) или на сайте по ссылке: <https://mgn.metro.spb.ru/>



На железнодорожных вокзалах Санкт-Петербурга действует **Центр содействия мобильности ОАО «РЖД»**.

В Центре можно:

- получить информацию об услугах, предоставляемых МГН на железнодорожном транспорте;
- оставить заявку на оказание ситуационной помощи на вокзалах (помощь при посадке/высадке в поезд, при сопровождении по вокзалу, при посадке/высадке в транспортное средство);
- зарезервировать специализированные места для инвалидов в поездах дальнего следования.

для этого нужно обратиться в Центр содействия мобильности ОАО «РЖД» по телефону: 8(800) 775-00-00, по электронному адресу: info@rzd.ru на сайт ОАО «РЖД» pass.rzd.ru в раздел «Услуги / Пассажирам / Маломобильным пассажирам».



В 2023 году открыты новые залы ожидания Центра содействия мобильности ОАО «РЖД» на Ладожском и Московском железнодорожных вокзалах. Каждый зал оборудован адаптированными санитарными комнатами, табло с расписанием поездов, кнопкой вызова персонала, информационной мнемосхемой и справочным видеотерминалом, позволяющим получить консультацию сурдопереводчика. Также в каждом зале имеются отдельные места для собак-помощников.

В аэропорту Пулково создана система **электронного отслеживания заявок** о пассажирах с особыми потребностями от авиакомпаний. Также пассажиры могут самостоятельно информировать аэропорт о приезде, а также получить информацию о порядке предоставления специальной помощи таким пассажирам.

Сайт аэропорта «Пулково», раздел «Пассажиры особых категорий»:
<https://pulkovoairport.ru/passengers/prm/>

Для оформления бронирования специального обслуживания для пассажиров с инвалидностью и пассажиров пожилого возраста вы можете позвонить по телефонам: (812) 324-24-00, (812) 337-34-44.

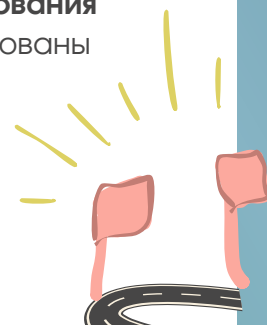


Сервис 16

Навигация на пешеходных переходах

В целях обеспечения навигации для инвалидов на пешеходных переходах в Санкт-Петербурге функционируют **системы звукового информирования** на пешеходных переходах – звуковые светофоры, которые оборудованы устройствами звукового и голосового сопровождения.

В случае обнаружения неисправности звукового или голосового сопровождения необходимо обратиться в Комитет по транспорту через сервис «Электронная приемная» [letters.gov.spb.ru/](mailto:letters.gov.spb.ru) или платформу обратной связи Единого портала государственных и муниципальных услуг pos.gosuslugi.ru/landing.



Сервис 17

Доступные туристические маршруты



Комитетом по развитию туризма Санкт-Петербурга разработаны **8 туристских маршрутов** с учетом особых потребностей туристов.

1. С чего начинается город – для незрячих, слабовидящих и испытывающих трудности в передвижении;
2. Царскосельская прогулка – для незрячих и слабовидящих;
3. Загородные резиденции Романовых – для слабовидящих;
4. Блокада Ленинграда – для слабовидящих и испытывающих трудности в передвижении;
5. Государевы потехи – для испытывающих трудности в передвижении, в том числе передвигающихся на кресло-коляске;
6. Великосветский Петербург – для испытывающих трудности в передвижении, в том числе передвигающихся на кресло-коляске;
7. Парадный Петербург – для испытывающих трудности в передвижении;
8. Конфессии в Петербурге – для незлышащих и слабослышащих.



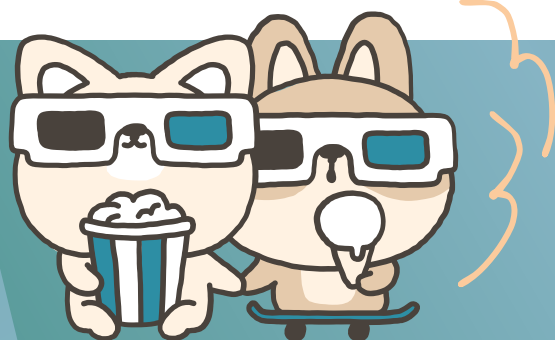
Информация об объектах туристской инфраструктуры и туристских маршрутах, доступных для различных категорий инвалидов, размещена и постоянно актуализируется на сайте «Официальный городской туристический портал Санкт-Петербурга» www.visit-petersburg.ru в разделе «Куда пойти / Маршруты / Фильтры / Доступная среда».

Сервис 18

Кинотеатры, оснащенные специализированным оборудованием

На территории Санкт-Петербурга осуществляют деятельность **60 кинотеатров:** 47 коммерческих и 13 государственных.

Кинотеатры сети государственных кинотеатров СПб ГБУК «Петербург-кино» (6 кинотеатров) и СПб ГАУК «Кинотеатр «Аврора» имеют **специально оборудованные места для зрителей на креслах-колясках**, а также оснащены **специализированным оборудованием по тифлокомментированию** (кроме кинотеатра «Уран»).



Контактные данные кинотеатров можно найти на сайте Комитета по культуре Санкт-Петербурга (раздел «Организации культуры»): spbculture.ru

СПб ГАУК «Кинотеатр «Аврора»

Адрес: Санкт-Петербург, Невский пр., д. 60,
Телефон для справок о посещении МГН: (812) 314-48-59

СПб ГБУК «Петербург-кино»

Кинотеатр «Восход»

Адрес: ул. Пограничника
Гарькавого, д. 22, корп. 1
Телефон для справок о
посещении МГН: 738-82-22

Кинотеатр «Дружба»

Адрес: Московский
просп., д. 202
Телефон для справок о
посещении МГН: 373-30-61

Кинотеатр «Заневский»

Адрес: Новочеркасский
просп., д. 47, корп. 1
Телефоны для справок о
посещении МГН:
444-37-85, 444-19-53

Кинотеатр «Родина»

Адрес: Караванная улица,
д. 12
Телефон для справок о
посещении МГН: 571-61-31

Кинотеатр «Уран»

Адрес: Ярославский
просп., д. 55
Телефон для справок о
посещении МГН: 679-62-50

Кинотеатр «Фильмофонд»

Адрес: Пискаревский
просп., д. 32
Телефон для справок о
посещении МГН: 543-12-71



Узнать подробнее или обратиться с вопросом:

СПб ГБУ «Городской информационно-методический центр «Доступная среда»



ds@ksp.gov.spb.ru



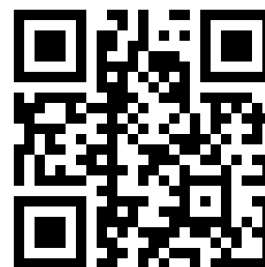
(812) 717-02-54



dostupnigorod.ru



vk.com/gimcds



QR-код на наш сайт!



QR-код на наш VK!

